



Exzellent STP

Kivitelezési kézikönyv
kézi vakoláshoz

EXPERTISE
MASONRY & HISTORICAL BUILDINGS



Tartalom

	oldal
A fogadófelület előkészítése	4 – 7
Előfröcskölő vakolat	8 – 9
Kiegyenlítő vakolat	10 – 15
Fedővakolat	16 – 17
Felületkialakítás kaparószerszám (rejboló) segítségével	18 – 20
Felületkialakítás ledörzsöléssel	21 – 23
Bemetszés	24
Finomvakolat	25 – 31
Munkaeszközök	32 – 33
Exzellent STP sótranszport vakolatok	34
Kiegészítő termékek falazatjavításhoz	35

Exzellent STP: Részletes útmutató kézi vakoláshoz

Az Exzellent STP termékcsaládba tartozó, erősen sóterhelt felületeken alkalmazható vakolatok akár közvetlenül is felhordhatók a nedves falazatra. Ez a kézikönyv a biztonságos és eredményes kivitelezéshez kíván hozzájárulni az Exzellent STP termékprogram műszaki adatlapjainak praktikus kiegészítőjeként.

A kézi vakolás* egyes lépéseinek részletes ismertetése mellett általános háttérinformációkkal is szolgál, amelyek megkönnyítik és elősegítik a vakolási munkálatokat.

Segítségével biztonságosan megoldható a falazatok helyreállítása.

* Gépi vakolás esetén vegye igénybe szaktanácsadóink segítségét és az Exzellent STP vakológépekhez javasolt tartozékok listájának alkalmazását.

Régi vakolat és laza fugázat eltávolítása



- A falazaton levő vakolat-maradványokat, tapadást gátló részecskéket és sókat maradéktalanul távolítsuk el.
- A málló fugaanyagot kaparjuk ki.
- Szükség esetén nagy nyomású vízszugárral vagy csiszolással készítsük elő a felületet.

■ A falon maradó régi vakolatdarabkák és egyéb tapadást gátló részecskék csorbíthatják a vakolat funkcióját és időtállóságát.

A falazat felületvizsgálata



- A repedezett vagy vegyes anyagú falazatok felülvakolása óhatatlanul kockázatokkal jár. Erre alapvetően csak azután kerülhet sor, hogy a szerkezeti mozgások már végbementek.
- Jelöljük meg a repedéseket ill. a különböző anyagok találkozási helyét a falazaton. Ezek áthidalása később terpesztett rozsdamentes acél bordás lemezzel történik (ld. 10.).

■ A vakolati repedésképződés veszélyét csak önálló vaklathordozó használatával lehet megbízható módon minimálisra csökkenteni.

■ A vakolathordozó a repedésen / anyagváltás helyén legalább 15 cm-rel nyúljon át mindkét oldalon.

Fugák kitöltése (opcionális)



- Az 1,0 – 2,5 cm mély fugákat előzetesen töltsük ki a sótraszpont alapvakolattal. Ennél mélyebb hézagok esetén használjunk a célnak megfelelő fugázóhabarcst.
- Tartsuk be a legalább 24 órás várakozási időt!

■ A mély fugák eltérő rétegvastagsághoz vezethetnek, ami negatív hatással van a vakolat felületképzésének minőségére.

A felület alapos nedvesítése



- A nagyon száraz és erősen nedvszívó felületeket már 24 órával a vakolást megelőzően nedvesítsük, majd közvetlenül az alkalmazás előtt ismételjük meg a műveletet.
- Igen erősen nedvszívó falazat, pl. mészhomoktégla esetén mélyalapozó réteg alkalmazására is szükség lehet.

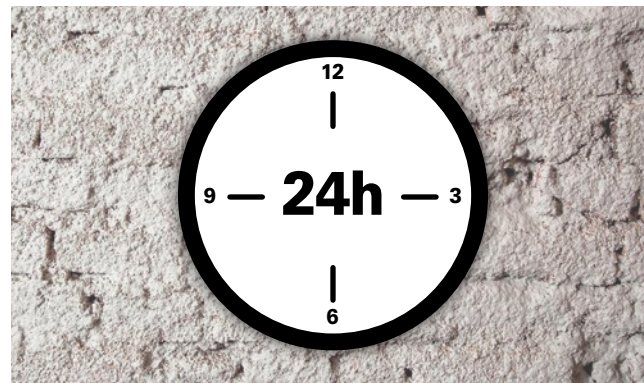
■ Meggátolja a víz gyors távozását és védi az anyagot a túl gyors kiszáradástól.

Az előfröcskölő vakolat felhordása



- Az 1,0 cm-nél nem mélyebb fugák kialakítása Exzellent STP 540-nel, egy munkame-
netben történhet.
 - Csapjuk fel az előfröcskölő
habarcsot a falazatra úgy,
hogy teljesen elfedje azt.
 - Az anyagszükséglet
kb. 10 kg/m².
- Tapadóhídként funkcionál
a fogadófelület és a ráke-
rülő vakolatréteg között.
 - A vakolat felcsapásával
optimális tapadás érhető
el a falazaton.
 - Gyenge nedvszívó-képes-
ségű, sima fogadófelület
esetén hálószerűen,
50 %-os fedéssel végez-
zük el az előfröcskölést
Exzellent STP 520-szal.

A várakozási idők betartása



- Tartsuk be a legalább 24 órás
várakozási időt.
 - Az esetleges lerakódásokat
vörös- vagy sárgaréz kefével
távolítsuk el.
 - A vakolatot védeni kell
a napsütés és szél okozta
korai kiszáradástól.
- A várakozási idő be nem
tartása negatívan befolyá-
solja a rákövetkező réteg
tapadási tulajdonságait.

Vakolathordozó használata repedezett és vegyes anyagú falazatok esetén



- 12 – 16 bádogos csavarral rögzítsük a terpesztett rozsdamentes acél lemezt az előzetesen nedvesített felülethez a repedés / anyagváltás mindkét oldalán legalább 15 cm-es átfedéssel.
- Mindenképpen rozsdamentes acél anyagú vakolathordozóra van szükség, mivel a vakolat nagy mennyiségű nedvességet és sót szállít.
- A terpesztett bordás lemez nyitott „V”-je a rögzítést végző személy felé nézzen, így az egyfajta távtartóként tud funkcionálni a fogadófelület és a fém között.

A felület nedvesítése



- Az előírt várakozási idő leteltével vizezzük meg az előfröcskölő vakolatot mattnedves állapotúra.
- A felületen felgyülemelő nedvesség kerülendő.
- Meggátolja a víz gyors távozását és védi az anyagot a túl gyors száradástól.

A kiegészítő réteg felhordása



- Csapjuk fel a vakolatot, és húzzuk le a h-lehúzóéccel.
- Minimális vastagság rétegenként: 10 mm

- A lehúzóécs h-profilú kialakításának köszönhetően a lehúzással egyenletes szemcse-eloszlás biztosítható.
- Ha túl sokszor használjuk utánigazításra a lehúzót, az gyengítheti a tapadást.

Kiegészítő réteg felfésülése fogazott simítóval



- 8 mm-es fogazású szerszámmal vízszintesen dolgozzuk el a frissen felhordott kiegészítő réteget.
- A vakolatot védeni kell a napsütés és szél okozta túl gyors kiszáradástól.

- A vízszintesen eldolgozott felület jó tapadást és ezzel optimális teherátadást biztosít.

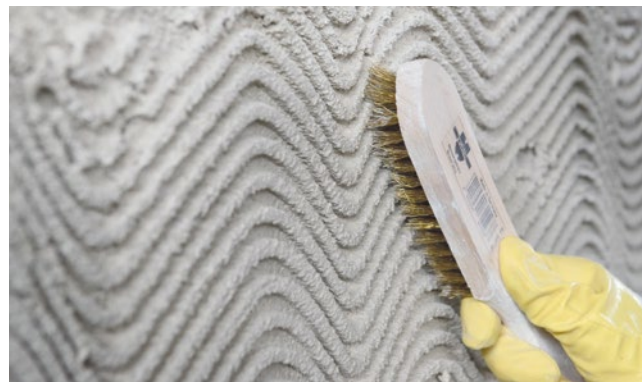
A várakozási idő betartása



- A következő művelet előtt tartsunk legalább 4 nap várakozási időt (kiegyenlítő-rétegenként max. 30 mm vastagságot feltételezve)!

- A vakolatnak elegendő időt kell hagyni arra, hogy kialakulhasson a megfelelő szilárdsága (és hogy megszűnjenek benne a feszültségi erők). Máskülönben a repedések átterjedhetnek a rákövetkező rétegre.

Lerakódott réteg eltávolítása



- Vörös- vagy sárgaréz kefével távolítsuk el a felületről a lerakódásokat.

- Tárjuk fel a pórusokat.
- Ha acélkefét használunk, korrodált részecskék kerülhetnek be a vakolatba.

A felület nedvesítése



- Az előírt várakozási idő leteltével vizezzük meg az előfröcskölő / kiegyenlítő vakolatot mattnedves állapotúra.
- A felületen felgyülemelő nedvesség kerülendő.

- Meggátolja a víz gyors távozását és védi az anyagot a túl gyors száradástól.

A fedővakolat felcsapása a felületre



- Kaparóval megmunkált (lerejbolt) felület esetén legalább 25 mm össz-rétegvastagságban vigyük fel a fedővakolatot. Ledörzsölt felület esetén 20 mm is elegendő.
- 30 mm rétegenkénti vastagság felett több munkamenetben végezzük el a műveletet.

- A vakolat felcsapásával optimális tapadás jön létre a fogadófelületként szolgáló vakolattal.
- Az egyes rétegeket vízszintes fogazással kapcsoljuk egymáshoz.

Felületmegmunkálás – rácsos kaparószerszám (rejboló) segítségével

A friss vakolatfelület kiegyenlítése



- Felcsapás után húzzuk le a vakolatot h-profilú léccel.
- Minimális vastagság rétegenként: 25 mm

- Az esetlegesen alkalmazandó szövetbetét legyen legalább 1 cm szembőségű, hogy ne fejtsen ki elválasztó hatást az egyes vakolatrétegek között.

„Hüvelykujj-próba“



- Hüvelykujjunkkal óvatosan nyomjuk be a felületet. Ha már csak kicsit enged a nyomásnak és nem ragad az ujjunkra anyag, kezdődhet a felület megmunkálása kaparószerszámmal.

- Ha túl sokáig késlekedünk, a felület kaparása már csak jelentős erőfeszítéssel és fokozott porképződés mellett lesz megoldható.

Felületmegmunkálás kaparószerszámmal



- A műveletet ne körkörösén végezzük.
 - A derékszögeket X-alakban kaparjuk, hogy egyenletes felületeket kapjunk.
 - A vakolatot védeni kell a napsütés és szél okozta túlgyors kiszáradástól.
- Rácsos kaparó segítségével igen nyitott szerkezetű, porózus felületet alakíthatunk ki.
 - A kaparás következtében az adott réteg kb. 5 mm-nyit veszít a vastagságából, így végleges állapotban 20 mm-es rétegvastagsággal lehet számolni.

Felületmegmunkálás – ledörzsöléssel

A friss vakolatfelület kiegyenlítése



- Előírt minimális vastagság rétegenként: 20 mm.
- A lehúzóléc h-profilú kialakításának köszönhetően a lehúzással egyenletes szemcse-eloszlás biztosítható.

„Hüvelykujj-próba“



- Hüvelykujjunkkal óvatosan nyomjuk be a felületet. Ha az még enged a nyomásnak és az anyag még megtapad az ujjunkon, ledörzsöléssel munkáljuk meg a felületet.

- Ha túl korán látunk hozzá a felület megmunkálásához, az gyengítheti a tapadást.

Felület ledörzsölése a célnak megfelelő simítóval

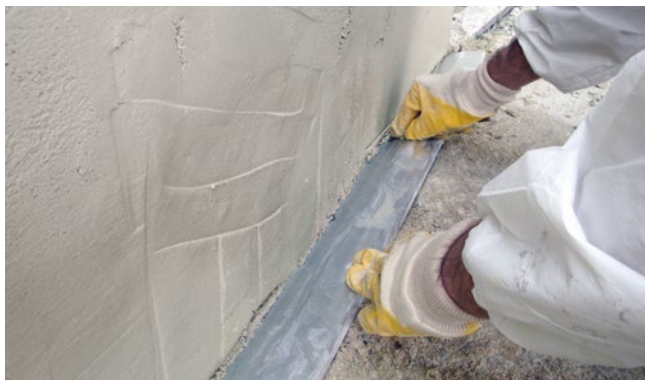


- A műveletet filc vagy fekete habgumi simítóval végezzük.
- Soha ne használjunk szivacsos simítót!
- Soha ne használjuk többlet vizet!
- A vakolatot védeni kell a napsütés és szél okozta túl gyors kiszáradástól.

- A szakszerűtlen megmunkálás akadályozhatja a vakolatot a funkciója ellátásában (lerakódások a felületen).
- Ha a ledörzsölés szivaccsal és vízzel történik, a feszültségi erők repedéseket okozhatnak a felületen.

Bemetszés alkalmazása lekapart és ledörzsölt fedővakolat esetén

A bemetszés művelete



- Az áttörések és vakolt felületek közti átmenetknél bemetszéseket kell kialakítani, ügyelve arra, hogy a vakolat alatti szigetelőrétegek ne sérüljenek.
- A padló környezetében trapézprofilot használhatunk vezetőlécnak a bemetszés elvégzéséhez.
- A kőműveskanállal végzett bemetszés (svéd bemetszés) mechanikus feszültségmentesítésre szolgál különböző táglulási tulajdonságú anyagok között. A szélessége nem haladhatja meg a 2 mm-t.
- A bemetszés elvégzésére kitűnően alkalmas eszköz a sgraffito kaparóvas.

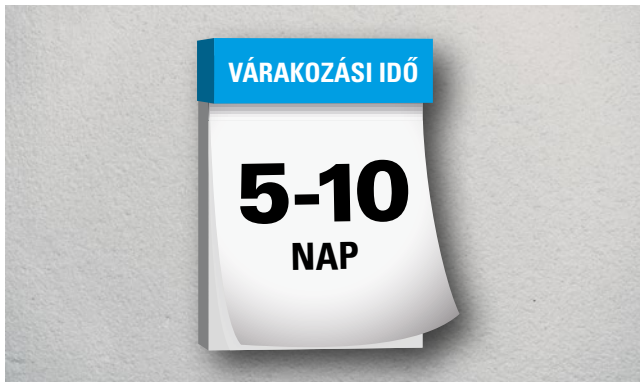
A finomvakolat alkalmazása

Kaparással megmunkált fedővakolaton



- Finomvakolat csak kaparással megmunkált fedővakolaton alkalmazható (lásd még a 18 – 20. oldalt).
- Csak kapart felületen garantálható a megfelelő tapadás.

Várakozási idő betartása



- 5 nap, ha kiegyenlítő vakolatréteg szolgál fogadófelületként.
 - 10 nap, ha nincs kiegyenlítő vakolatréteg.
- A finomvakolat felhordására csak akkor kerülhet sor, ha a fedővakolatban már nem munkálnak feszültségi erők.
 - A fedővakolat alatt alkalmazott kiegyenlítő réteg csökkenti a feszültségi erőket – ilyenkor rövidebb lehet a várakozási idő.

A felület óvatos nedvesítése



- Az előírt várakozási idő leteltével vizezzük meg fedővakolatot mattnedves állapotúra.
 - A felületen felgyülemelő nedvesség kerülendő.
- Meggátolja a víz gyors távozását és védi az anyagot a túl gyors száradástól (a száraz fogadófelület elvonja a vizet az anyagból).

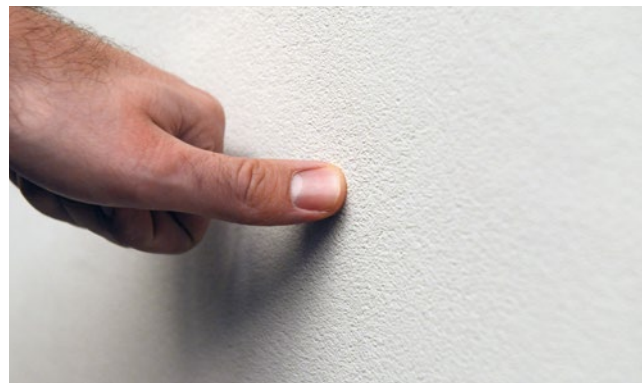
Az első réteg finomvakolat felcsapása (ráizzasztásos technika)



- A finomvakolat első rétegét bütykös elrendezésben csapjuk fel, majd dolgozzuk el a simítóval.
- Rétegvastagság: 2 – 4 mm.

- A felcsapásos módszer jó tapadást biztosít a fedővakolat és a finomvakolat között.

„Hüvelykujj-próba“



- Hüvelykujjunkkal óvatosan nyomjuk be a felületet. Ha még enged kicsit a nyomásnak és ragad az ujjunkra némi anyag, nekiláthatunk a második réteg felhordásának.

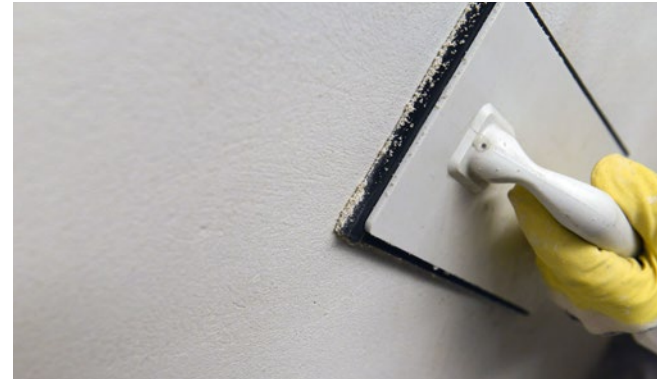
- A túl hosszú várakozási idő gyengíti a tapadást a finomvakolat-rétegek között.

A második réteg finomvakolat felcsapása



- A réteg (2 – 4 mm) közvetlenül felhúzható.
 - A vakolatot védeni kell a napsütés és szél okozta túlgyors kiszáradástól.
- Noha az Exzellent STP 750 tökéletesen illeszkedik az STP-vakolatrendszerbe, sőt, annak szerves részét képezi, igen erős sóterhelés esetén, pl. lábazaton, nem ajánlott a finomvakolat alkalmazása.

A felület ledörzsölése



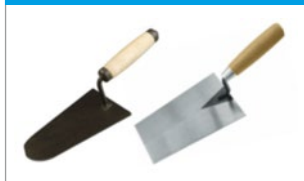
- Az előírt várakozási idő leteltével (hüvelykujj-próba) filc- vagy fekete habgumi simítóval dörzsöljük le a felületet.
 - Soha ne használjunk szivacsos simítót!
 - Soha ne használjuk többlet vizet!
- A szivaccsal való ledörzsölés lerakódásokhoz vezethet és ezzel akadályozhatja a vakolatot a funkciója ellátásában, ill. repedéseket idézhet elő.

Munkaeszközök

simító



kőműveskanál

rácsos (vagy alternatív) megoldásként
fogazott kaparószerszám / rejboló

élgyalu



fugázóvas



h-alakú profil / h-léc



vakolatgyalu



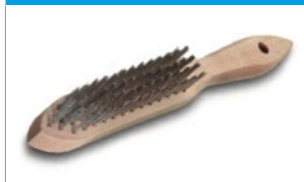
filces simító



fogazott simító (8 mm)



rézkefe (rozsdamentes)



fekete habgumi simító



trapézprofil



Exzellent STP

A felület előkészítése

Exzellent STP 540

előfröcskölő és
kiegyenlítő vakolat

Exzellent STP 520

előfröcskölő vakolat –
szürke kézi vakolat

Felületképzés

Exzellent STP 610

fedővakolat – fehér
kézi és gépi vakolat

Exzellent STP 700

fedővakolat – színezett
kézi és gépi vakolat

Finomvakolat

Exzellent STP 750

finomvakolat – fehér
vagy színezett kézi
vakolat

Kiegészítő termékek

Fugázóhabarcs

Oxal TKM-HS

szórt habarcs természetes
kő fugajavításához

Vízszintes vízzár

Oxal HSL

vízszintes vízzár
kapilláris nedvesség
elleni szigeteléshez

Oxal DryIn

szigetelő hatású,
rugalmas injektálóanyagok
falazott épületrészekbe és
építési talajba

MC-Injekt 3000 HPS

szigetelő hatású,
rugalmas
injektálóanyagok
betonba

Szigetelőiszap

MC-Proof 101 HS

szulfátálló
szigetelőiszap

Exzellent STP

Sótranszport vakolatok

- időálló helyreállítás
- sókkal – nitráttal, kloriddal, szulfáttal – és tengervízzel szemben ellenállóképes
- nem képez páragátat
- beltéri klíma szabályozása
- penészgátló hatás
- hosszú hasznos élettartam – nem áldozati vakolatréteg

MC-Bauchemie Kft.
Bartók Béla út 105-113
1115 Budapest

Tel.: +36-20/987 14 77

info@mc-bauchemie.hu
www.mc-bauchemie.hu



BE SURE. BUILD SURE.

